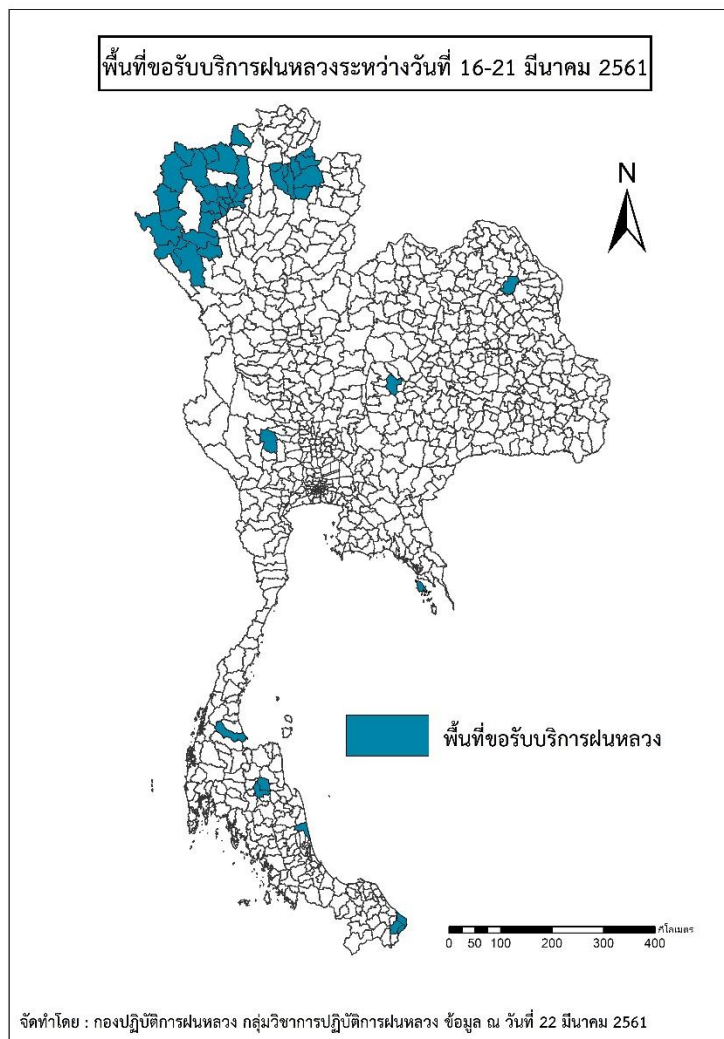




รายงานสถานการณ์ภัยแล้งและภัยพิบัติ ฉบับที่ 21
ประจำวันที่ 22 มีนาคม 2561
และผลการปฏิบัติการฝนหลวงประจำวันที่ 21 มีนาคม 2561
กลุ่มวิชาการปฏิบัติการฝนหลวง กองปฏิบัติการฝนหลวงกรมฝนหลวงและการบินเกษตร
royalrainmaking_academic@hotmail.com

๑ พื้นที่ขอรับบริการฝนหลวง (วันที่ 16 - 21 มีนาคม 2561)

ภาค	รายชื่อจังหวัด (อำเภอ) ที่มีผู้ขอรับบริการ	จำนวนผู้ขอรับบริการ (ราย)
เหนือ	พะเยา (จุน ดอกคำใต้ ปง ภูคา มวยาว ภูซาง เชียงคำ เชียงม่วน เมืองพะเยา แม่ใจ), เชียงใหม่ (จอมทอง ดอยสะเก็ด ดอยหล่อ ดอยเต่า ฝาง พร้าวกะเม็ง สันกำแพง สันทราย สันป่าตอง สารภี หางดง อมก๋อย ฮอด เชียงดาว เมืองเชียงใหม่ เวียงแหง แม่ริม แม่वास), แม่ฮ่องสอน (ขุนยวม ปางมะผ้า ปาย สบเมย เมืองแม่ฮ่องสอน แม่ลาน้อย แม่สะเรียง)	5
กลาง	กาญจนบุรี (เลาขวัญ)	1
ตะวันออกเฉียงเหนือ	ชัยภูมิ (จัตุรัส), สกลนคร (พรรณานิคม)	2
ตะวันออก	ตราด (เกาะช้าง)	1
ใต้	นครศรีธรรมราช (ฉวาง พิปูน), นราธิวาส (ตากใบ สุโหวงปาดิ สุโหวงโก-ลก), สงขลา (ระโนด), สุราษฎร์ธานี (ไชยา)	5
รวม	11 จังหวัด (46 อำเภอ)	14



๑ สถานการณ์ภาวะหมอกควันในเขตกรุงเทพมหานคร

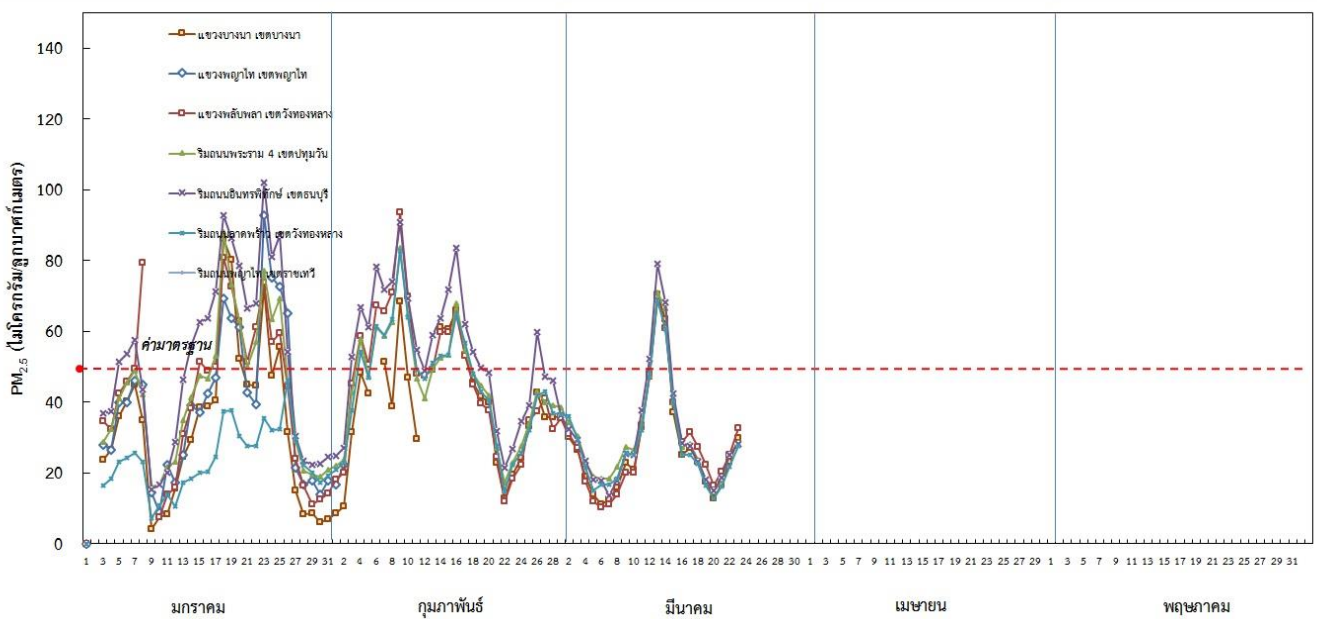
ตารางค่า PM_{2.5} ในเขตกรุงเทพมหานคร (เวลา 08.00 น.) 5 วันที่ผ่านมา มีค่าดังนี้

จังหวัด	ชื่อสถานี	ค่า PM _{2.5} ¹					คุณภาพอากาศ
		18 มี.ค.	19 มี.ค.	20 มี.ค.	21 มี.ค.	22 มี.ค.	
กรุงเทพฯ	แขวงบางนา เขตบางนา (05t)	18	13	17	23	30	ไม่เกินค่ามาตรฐาน
	แขวงพลับพลา เขตวังทองหลาง (61t)	22	17	20	25	33	ไม่เกินค่ามาตรฐาน
	ริมถนนพระราม 4 เขตปทุมวัน (50t)	18	15	18	25	29	ไม่เกินค่ามาตรฐาน
	ริมถนนอินทรพิทักษ์ เขตธนบุรี (52t)	18	15	19	25	28	ไม่เกินค่ามาตรฐาน
	ริมถนนลาดพร้าว เขตวังทองหลาง (53t)	16	13	16	22	27	ไม่เกินค่ามาตรฐาน

ที่มา: กรมควบคุมมลพิษ

๑ กราฟแสดงแนวโน้มค่า PM_{2.5} ในเขตกรุงเทพมหานคร ตั้งแต่วันที่ 1 มกราคม - 22 มีนาคม 2561

กราฟแสดงค่าเฉลี่ย 24 ชั่วโมงของ PM_{2.5} ในเขตกรุงเทพมหานคร ณ เวลา 08.00 น. ตั้งแต่วันที่ 1 มกราคม 2561 - ปัจจุบัน



¹PM_{2.5} คือ ปริมาณฝุ่นละอองขนาดไม่เกิน 2.5 ไมครอน มาตรฐานค่าเฉลี่ย 24 ชั่วโมง ต้องไม่เกิน 50 ไมโครกรัมต่อลูกบาศก์เมตร

๑ สถานการณ์ภาวะหมอกควันในพื้นที่ภาคเหนือ

ตารางค่า PM₁₀ ในพื้นที่ภาคเหนือ (เวลา 09.00 น.) 5 วันที่ผ่านมา มีค่าดังนี้

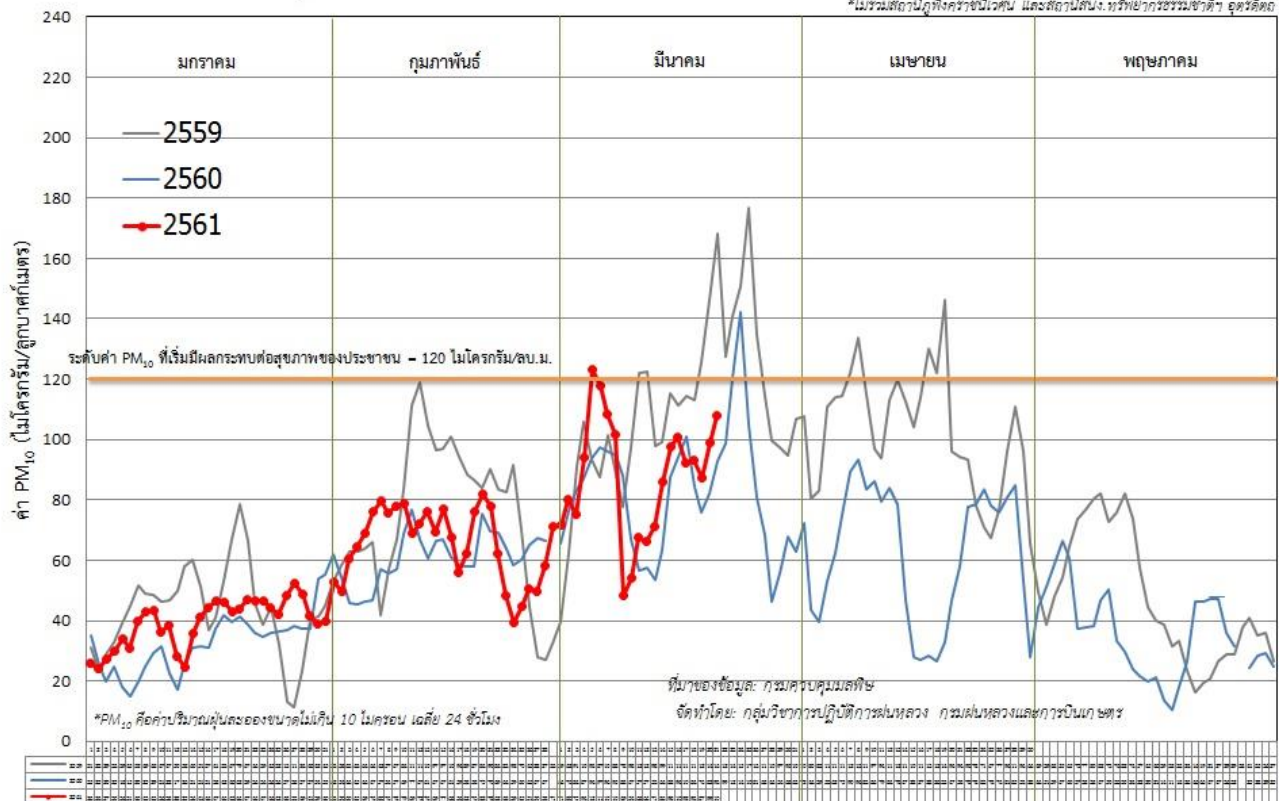
จังหวัด	ชื่อสถานี	ค่า PM ₁₀ ²					คุณภาพอากาศ
		18 มี.ค.	19 มี.ค.	20 มี.ค.	21 มี.ค.	22 มี.ค.	
ภาคเหนือ							
จ.เชียงราย	ต.เวียง อ.เมือง	77	67	71	78	115	ไม่เกินค่ามาตรฐาน
	ต.เวียงพางคำ อ.แม่สาย	83	73	73	88	113	ไม่เกินค่ามาตรฐาน
จ.เชียงใหม่	ต.ช้างเผือก อ.เมือง	125	118	97	102	126	เกินค่ามาตรฐาน
	ต.ศรีภูมิ อ.เมือง	101	101	73	79	92	ไม่เกินค่ามาตรฐาน
	ต.สุเทพ อ.เมือง* (Mobile)	106	90	82	78	88	ไม่เกินค่ามาตรฐาน
	ต.ช้างเคือง อ.แม่แจ่ม (Mobile)	92	71	54	81	74	ไม่เกินค่ามาตรฐาน
จ.ลำปาง	ต.พระบาท อ.เมือง	95	117	121	120	142	เกินค่ามาตรฐาน
	ต.สบป่าต อ.แม่เมาะ	74	95	90	100	79	ไม่เกินค่ามาตรฐาน
	ต.บ้านดง อ.แม่เมาะ	64	97	85	82	79	ไม่เกินค่ามาตรฐาน
	ต.แม่เมาะ อ.แม่เมาะ	85	111	102	118	101	ไม่เกินค่ามาตรฐาน
จ.ลำพูน	ต.ในเมือง อ.เมือง	105	82	68	78	112	ไม่เกินค่ามาตรฐาน
จ.แม่ฮ่องสอน	ต.จองคำ อ.เมือง	110	102	84	89	90	ไม่เกินค่ามาตรฐาน
จ.น่าน	ต.ในเวียง อ.เมือง	79	71	84	104	90	ไม่เกินค่ามาตรฐาน
	ต.ห้วยโก๋น อ.เฉลิมพระเกียรติ	65	57	55	69	97	ไม่เกินค่ามาตรฐาน
จ.แพร่	ต.นาจักร อ.เมือง	87	98	112	132	101	ไม่เกินค่ามาตรฐาน
จ.พะเยา	ต.เวียง อ.เมือง	79	77	76	89	114	ไม่เกินค่ามาตรฐาน
จ.ตาก	ต.แม่ปะ อ.แม่สอด	140	112	117	159	148	เกินค่ามาตรฐาน

ที่มา: กรมควบคุมมลพิษ

๑ กราฟแสดงแนวโน้มค่า PM₁₀ ในภาคเหนือ ตั้งแต่วันที่ 1 มกราคม - 22 มีนาคม 2561

ค่า PM₁₀ เฉลี่ย 17* สถานี ในภาคเหนือ ช่วง มกราคม - พฤษภาคม ปี 2561 เทียบกับ ปี 2559, 2560

*ไม่รวมสถานีภู่งิ่งนคราชนิเวศน์ และสถานีสนง. ทรัพยากรธรรมชาติ อุตรดิตถ์



²PM₁₀ คือ ปริมาณฝุ่นละอองขนาดเล็กไม่เกิน 10 ไมครอน มาตรฐานค่าเฉลี่ย 24 ชั่วโมง ต้องไม่เกิน 120 ไมโครกรัมต่อลูกบาศก์เมตร

๑ สถานการณ์ปริมาณน้ำเก็บกักในอ่างเก็บน้ำที่สำคัญ

	ความจุของอ่างที่ รนก. ³ (ล้าน ลบ.ม.)	ปริมาณน้ำในอ่างฯ (%)				ปริมาตรน้ำไหลลงอ่างฯ (ล้าน ลบ.ม.)	ปริมาตรน้ำไหลลงอ่างสะสม ⁴ (ล้าน ลบ.ม.)	ระดับน้ำ
		18 มี.ค.	19 มี.ค.	20 มี.ค.	21 มี.ค.			
ภาคเหนือ						9.01	757.55	
- ภูมิพล(ตาก)	13,462	64	64	64	64	0.00	189.71	-
- สิริกิติ์(อุดรดิตถ์)	9,510	66	65	65	65	5.13	391.32	-
- แม่จันดา(เชียงใหม่)	265	81	81	80	80	0.01	7.08	-
- แม่กวงฯ(เชียงใหม่)	263	36	36	36	35	0.33	24.23	ต่ำกว่า 40%
- กิวลม(ลำปาง)	106	71	72	73	76	3.06	94.25	-
- กิวคองมา(ลำปาง)	170	72	71	69	68	0.48	6.68	-
- แควน้อยฯ(พิษณุโลก)	939	55	54	54	53	0.00	44.28	-
- แม่หมอก(ลำปาง)	110	41	41	40	40	0.53	55.69	ต่ำกว่า 50%
ภาคตะวันออกเฉียงเหนือ						6.53	275.50	
- ห้วยหลวง(อุดรธานี)	135	55	55	54	54	0.00	0.90	-
- น้ำอูน(สกลนคร)	520	61	61	61	60	0.00	10.14	-
- น้ำพุง(สกลนคร)	166	57	57	56	56	0.08	12.02	-
- จุฬารามณ์(ชัยภูมิ)	164	71	71	71	71	0.20	13.17	-
- อุบลรัตน์(ขอนแก่น)	2,431	56	56	56	55	4.12	89.11	-
- ลำปาว(กาฬสินธุ์)	1,980	60	60	59	59	1.62	41.98	-
- ลำตะคอง(นครราชสีมา)	314	55	55	55	55	0.03	19.93	-
- ลำพระเพลิง(นครราชสีมา)	110	77	77	76	75	0.22	8.21	-
- มูลบน(นครราชสีมา)	141	64	63	63	63	0.23	8.66	-
- ลำแพระ(นครราชสีมา)	275	52	52	52	51	0.00	3.79	-
- ลำน้ำรอง(บุรีรัมย์)	121	55	55	55	55	0.03	1.51	-
- สิรินคร(อุบลราชธานี)	1,966	63	63	63	63	0.00	66.08	-
- ลำปลายมาศ(นครราชสีมา)	98	74	74	73	73	0.00	-	-
ภาคกลาง						0.56	508.59	
- ป่าสักฯ(ลพบุรี)	960	51	50	50	49	0.00	82.07	ต่ำกว่า 50%
- ทับเสลา(อุทัยธานี)	160	57	57	57	57	0.00	0.61	-
- กระเสียว(สุพรรณบุรี)	240	106	106	105	105	0.00	12.15	-
- ศรีนครินทร์(กาญจนบุรี)	17,745	84	84	84	84	0.25	296.91	-
- วชิราลงกรณ์(กาญจนบุรี)	8,860	65	65	65	64	0.31	116.85	-
ภาคตะวันออก						1.20	63.76	
- ชุนด่านฯ(นครนายก)	224	53	52	52	52	0.00	0.97	-
- คลองสิียด(ฉะเชิงเทรา)	420	44	44	44	44	0.00	5.70	ต่ำกว่า 50%
- บางพระ(ชลบุรี)	117	68	67	67	67	0.03	8.25	-
- หนองปลาไหล(ระยอง)	164	79	79	79	78	0.34	27.56	-
- ประแสร์(ระยอง)	295	72	72	72	71	0.00	18.79	-
- นฤปดินทรจินดา(ปราจีนบุรี)	295	42	41	41	41	0.00	2.49	-
- พระปรัง(สระแก้ว)	97	57	56	56	56	0.00	-	-
- ดอกกราย(ระยอง)	71	81	77	76	76	0.73	-	-
- คลองพระพุทธ(จันทบุรี)	70	85	85	85	85	0.00	-	-
- คลองหลวง รัชชโลทร(ชลบุรี)	98	74	73.36	73.36	73.36	0.098	-	-
ภาคใต้						3.98	744.28	
- แก่งกระเจาน(เพชรบุรี)	710	49	49	49	48	0.00	54.18	ต่ำกว่า 50%
- ปราณบุรี(ประจวบคีรีขันธ์)	347	66	66	66	66	0.36	30.33	-
- รัชชประภา(สุราษฎร์ธานี)	5,639	74	74	74	74	1.83	209.34	-
- บางกลาง(ยะลา)	1,454	93	93	93	93	1.79	450.43	-

³รณก. = ระดับน้ำเก็บกัก,ที่มา: กรมชลประทาน

⁴ปริมาตรน้ำไหลลงอ่างสะสมตั้งแต่วันที่ 1 มกราคม 2561 ถึงปัจจุบัน

การพยากรณ์อากาศและสภาพอากาศประจำวัน

๐ ลักษณะอากาศทั่วไปและการพยากรณ์อากาศ ประจำวันที่ 22 มีนาคม 2561 (เวลา 06.00 น.)

ลักษณะอากาศทั่วไป

พยากรณ์อากาศ 24 ชั่วโมงข้างหน้า บริเวณภาคเหนือ และภาคกลาง รวมทั้งกรุงเทพมหานครและปริมณฑลมีอากาศร้อนโดยทั่วไป และจะมีพายุฤดูร้อนเกิดขึ้นโดยมีลักษณะของพายุฝนฟ้าคะนอง ฟ้าผ่า ลมกระโชกแรง และลูกเห็บตกบางพื้นที่ จึงขอให้ประชาชนในบริเวณดังกล่าวระวังอันตรายจากพายุฤดูร้อนรวมถึงฟ้าผ่าที่จะเกิดขึ้น โดยหลีกเลี่ยงการอยู่ในที่โล่งแจ้ง ใต้ต้นไม้ใหญ่ และป้ายโฆษณาที่ไม่แข็งแรง สำหรับเกษตรกรควรเตรียมการป้องกันและระวังความเสียหายที่จะเกิดต่อผลผลิตทางการเกษตรไว้ด้วย ส่วนภาคตะวันออกเฉียงเหนือ และภาคตะวันออก มีฝนลดลง และอากาศจะคลายความร้อนลง

ลักษณะสำคัญทางอุตุนิยมวิทยา บริเวณความกดอากาศสูงจากประเทศจีนได้แผ่ลงมาปกคลุมภาคตะวันออกเฉียงเหนือ ภาคตะวันออก และทะเลจีนใต้แล้ว คาดว่าจะแผ่ลงมาปกคลุมภาคเหนือ และภาคกลางในวันนี้ (22 มี.ค. 2561) ในขณะที่บริเวณดังกล่าว รวมทั้งกรุงเทพมหานคร และปริมณฑล มีอากาศร้อน ทำให้มีพายุฤดูร้อนเกิดขึ้น โดยมีลักษณะของพายุฝนฟ้าคะนอง ฟ้าผ่า ลมกระโชกแรง กับมีลูกเห็บตกบางพื้นที่

การพยากรณ์อากาศรายภาค

ภาคเหนือ	อากาศร้อน กับมีพายุฝนฟ้าคะนอง ร้อยละ 30 ของพื้นที่ โดยมีลมกระโชกแรงและลูกเห็บตกบางแห่ง ส่วนมากบริเวณจังหวัด ลำพูน ลำปาง แพร่ อุตรดิตถ์ สุโขทัย ตาก กำแพงเพชร พิจิตร และเพชรบูรณ์ อุณหภูมิต่ำสุด 17-25 องศาเซลเซียส อุณหภูมิสูงสุด 32-38 องศาเซลเซียส ลมใต้ ความเร็ว 15-30 กม./ชม.
ภาคกลาง	อากาศร้อน กับมีพายุฝนฟ้าคะนอง ร้อยละ 40 ของพื้นที่ โดยมีลมกระโชกแรง และมีลูกเห็บตกบางแห่ง ส่วนมากบริเวณ จังหวัดนครสวรรค์ ลพบุรี สระบุรี อุทัยธานี ชัยนาท สิงห์บุรี อ่างทอง พระนครศรีอยุธยา สุพรรณบุรี กาญจนบุรี และราชบุรี อุณหภูมิต่ำสุด 23-25 องศาเซลเซียส อุณหภูมิสูงสุด 35-38 องศาเซลเซียส ลมตะวันออก ความเร็ว 15-30 กม./ชม.
ภาคต.อ.เฉียงเหนือ	มีฝนฟ้าคะนอง ร้อยละ 10 ของพื้นที่ ส่วนมากบริเวณจังหวัดนครราชสีมา บุรีรัมย์ และสุรินทร์ อุณหภูมิต่ำสุด 17-23 องศาเซลเซียส อุณหภูมิสูงสุด 26-31 องศาเซลเซียส ลมตะวันออก ความเร็ว 10-30 กม./ชม.
ภาคตะวันออก	มีเมฆเป็นส่วนมาก กับมีฝนฟ้าคะนอง ร้อยละ 10 ของพื้นที่ ส่วนมากบริเวณจังหวัดชลบุรี ระยอง จันทบุรี และตราด อุณหภูมิต่ำสุด 24-26 องศาเซลเซียส อุณหภูมิสูงสุด 31-35 องศาเซลเซียส ลมตะวันออก ความเร็ว 15-30 กม./ชม. ทะเลมีคลื่นสูงประมาณ 1 เมตร
ภาคใต้ฝั่งตะวันออก	มีเมฆบางส่วน กับมีฝนฟ้าคะนอง ร้อยละ 20 ของพื้นที่ ส่วนมากบริเวณจังหวัดเพชรบุรี ประจวบคีรีขันธ์ ชุมพร และสุราษฎร์ธานี อุณหภูมิต่ำสุด 20-25 องศาเซลเซียส อุณหภูมิสูงสุด 31-35 องศาเซลเซียส ตั้งแต่จังหวัดชุมพรขึ้นมา: ลมตะวันออก ความเร็ว 15-30 กม./ชม. ทะเลมีคลื่นสูงประมาณ 1 เมตร ตั้งแต่จังหวัดสุราษฎร์ธานีลงไป: ลมตะวันออก ความเร็ว 20-35 กม./ชม. ทะเลมีคลื่นสูงประมาณ 2 เมตร
ภาคใต้ฝั่งตะวันตก	มีเมฆบางส่วน กับมีฝนฟ้าคะนอง ร้อยละ 10 ของพื้นที่ ส่วนมากบริเวณจังหวัดระนอง พังงา และภูเก็ต อุณหภูมิต่ำสุด 20-26 องศาเซลเซียส อุณหภูมิสูงสุด 32-36 องศาเซลเซียส ลมตะวันออก ความเร็ว 10-30 กม./ชม. ทะเลมีคลื่นสูงประมาณ 1 เมตร
กรุงเทพมหานครและปริมณฑล	มีเมฆเป็นส่วนมาก กับมีพายุฝนฟ้าคะนอง ร้อยละ 40 ของพื้นที่ และมีลมกระโชกแรง อุณหภูมิต่ำสุด 26-27 องศาเซลเซียส อุณหภูมิสูงสุด 32-36 องศาเซลเซียส ลมตะวันออก ความเร็ว 15-30 กม./ชม.

ที่มา: กรมอุตุนิยมวิทยา

๐ ข้อมูลความชื้นจากการตรวจอากาศชั้นบน (Sounding) ระยะความสูง 5,000 - 10,000 ฟุต

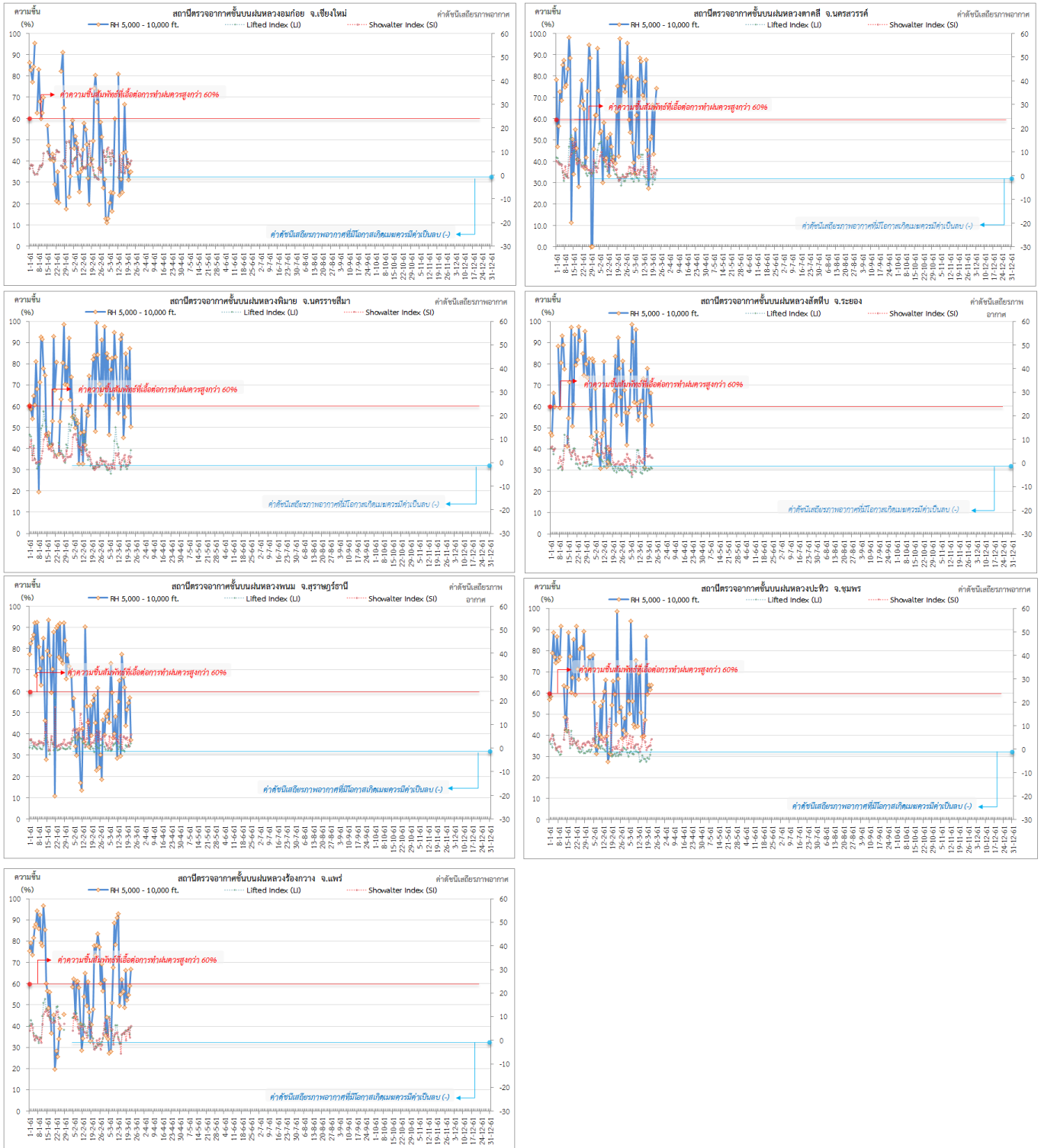
ภาค	สถานีตรวจอากาศ	ความชื้นสัมพัทธ์ (%)					เสถียรภาพอากาศ
		18 มี.ค.	19 มี.ค.	20 มี.ค.	21 มี.ค.	22 มี.ค.	
ภาคเหนือ	สถานีเรดาร์ฝนหลวงอมก๋อย	44.3	37.3	31.2	34.6	34.9	เสถียรภาพ
	สถานีตรวจอากาศเคลื่อนที่ร่องกวาง	66.2	52.4	54.8	59.1	66.9	เสถียรภาพ
ภาคกลาง	สถานีเรดาร์ฝนหลวงตาคี	51.8	66.5	43.4	64.9	74.3	เสถียรภาพ
ภาคตะวันออกเฉียงเหนือ	สถานีเรดาร์ฝนหลวงพิมาย	84.7	78.0	59.8	87.2	50.3	เสถียรภาพ
ภาคตะวันออก	สถานีเรดาร์ฝนหลวงสัตหีบ	77.8	69.4	60.0	66.2	51.3	เสถียรภาพ
ภาคใต้	สถานีเรดาร์ฝนหลวงพนม	43.8	51.2	54.6	57.0	37.1	เสถียรภาพ
	สถานีตรวจอากาศเคลื่อนที่ปะทิว	86.6	59.3	63.6	61.4	63.6	เสถียรภาพ

หมายเหตุ : สภาพอากาศมีเสถียรภาพ(Stable) หมายถึงสภาพอากาศที่มีโอกาสน้อยหรือไม่มีโอกาสในการเกิดเมฆในแนวตั้งเพื่อพัฒนาตัวกลายเป็นกลุ่มฝน

สภาพอากาศไม่มีเสถียรภาพ(Unstable) หมายถึงสภาพอากาศที่มีโอกาสเกิดเมฆในแนวตั้งและพัฒนาตัวเป็นกลุ่มฝนได้

๑ กราฟแสดงแนวโน้มความชื้นอากาศชั้นบนและดัชนีเสถียรภาพอากาศ (ระหว่างวันที่ 1 มกราคม - 22 มีนาคม 2561)

กราฟแสดงผลตรวจอากาศชั้นบน (ระยะ 5,000 - 10,000 ฟุต) ตั้งแต่วันที่ 1 มกราคม 2561 - ปัจจุบัน



หมายเหตุ

- ระยะความสูง 5,000-10,000 ฟุต เป็นระดับเพดานบินในการปฏิบัติการฝนหลวง (ระดับฐานเมฆ)

- ความชื้นสัมพัทธ์ที่เอื้อต่อการปฏิบัติการฝนหลวงควรมีค่าสูงกว่าร้อยละ 60 ขึ้นไป

การปฏิบัติการฝนหลวงประจำวัน

๑ สรุปผลปฏิบัติการฝนหลวงประจำวันที่ 21 มีนาคม 2561

ภาค/หน่วยฯ	หน่วยปฏิบัติการ (หน่วย)	เครื่องบิน ฝล./ทอ. (ลำ)	จำนวน เที่ยวบิน (เที่ยว)	จำนวน ชั่วโมงบิน (ชั่วโมง)	ปริมาณการใช้ สารฝนหลวง (ตัน/นัด)	จังหวัดที่มีการรายงานฝนตก (จำนวนจังหวัด/อ่างเก็บน้ำเป้าหมาย)
เหนือ	2	6/-	3	5:55	2.0	1/-
- เชียงใหม่	1	3/-	3	5:55	2.0	มีฝนตกเล็กน้อย บริเวณพื้นที่ จ.น่าน(บ้านหลวง)
- พิษณุโลก	1	3/-	0	0:00	0.0	ไม่ปฏิบัติการฝนหลวง เนื่องจาก กลุ่มเมฆคิวมูลัส ในพื้นที่เป้าหมายมีการพัฒนาตัวช้าและสลายตัวเร็ว
กลาง	2	6/-	0	0:00	0.0	-/-
- นครสวรรค์	1	3/-	0	0:00	0.0	ไม่ปฏิบัติการฝนหลวง เนื่องจากกลุ่มเมฆคิวมูลัสในพื้นที่เป้าหมายมีการพัฒนาตัวค่อนข้างช้าและสลายตัวเร็ว
- กาญจนบุรี	1	3/-	0	0:00	0.0	ไม่ปฏิบัติการฝนหลวง เนื่องจากกลุ่มเมฆคิวมูลัสในพื้นที่เป้าหมายมีการพัฒนาตัวช้าและสลายตัวเร็ว
ตะวันออกเฉียงเหนือ	1	2/-	0	0:00	0.0	-/-
- ขอนแก่น	1	2/-	0	0:00	0.0	ไม่ปฏิบัติการฝนหลวง เนื่องจาก เมฆคิวมูลัสในบริเวณพื้นที่เป้าหมายไม่พัฒนาตัว
ตะวันออก	1	3/-	6	9:00	4.30	1/1
- จันทบุรี	1	3/-	6	9:00	4.30	มีฝนตกเล็กน้อยถึงปานกลาง บริเวณพื้นที่ จ.ฉะเชิงเทรา(ท่าตะเกียบ สนามชัยเขต) และพื้นที่ ลุ่มรับน้ำอ่างเก็บน้ำคลองสียัด
ใต้	1	3/-	3	3:30	2.10	1/1
- หัวหิน	1	3/-	3	3:30	2.10	มีฝนตกเล็กน้อยถึงปานกลาง บริเวณพื้นที่ จ.เพชรบุรี(แก่งกระจาน) และพื้นที่ลุ่มรับน้ำเขื่อนแก่งกระจาน
รวม	7	20/-	12	18:25	8.40	3/2

๑ สรุปผลรวมปฏิบัติการตั้งแต่เริ่มตั้งหน่วยปฏิบัติการฝนหลวง (1 มีนาคม - 21 มีนาคม 2561)

ตั้งแต่เริ่มตั้งหน่วยปฏิบัติการฝนหลวง เมื่อวันที่ 1 มีนาคม - 21 มีนาคม 2561 มีการขึ้นปฏิบัติการฝนหลวง จำนวน 17 วัน มีวันฝนตกจากการปฏิบัติการฝนหลวงคิดเป็นร้อยละ 90.82 ขึ้นปฏิบัติงานจำนวน 203 เที่ยวบิน (312:05 ชั่วโมงบิน) ปริมาณการใช้สารฝนหลวง 146.90 ตัน พลุซิลเวอร์ไอโอไดต์สำหรับภารกิจปฏิบัติการฝนหลวง จำนวน 199 นัด จังหวัดที่มีรายงานฝนตกรวม 27 จังหวัด

ภาค - ศูนย์/หน่วยปฏิบัติการฯ	ขึ้นบิน (วัน)	ฝนตก (วัน)	จำนวน เที่ยวบิน (เที่ยว)	จำนวน ชั่วโมงบิน (ชั่วโมง)	ปริมาณ สารฝนหลวง (ตัน/Agl, CaCl ₂ นัด (ทำฝน)/Agl นัด (ย้อยยั้งลูกเห็บ))	จังหวัดที่มีรายงานฝนตก (ทั้งการสังเกตด้วยสายตา/การ ตรวจวัดด้วยเรดาร์ และ เครื่องวัดน้ำฝนอัตโนมัติ)	ปริมาตร น้ำไหลลง อ่างเก็บน้ำสะสม (ล้าน ลบ.ม.)
เหนือ	12	7	43	83:25	33.50/199	12 จังหวัด	-
- เชียงใหม่ (เปิดหน่วยฯ 1 มี.ค. 61 เป็นต้นไป)	6	4	21	41:20	22.00	บริเวณที่มีฝนตก ได้แก่ เชียงใหม่ ตาก น่าน แม่ฮ่องสอน ลำปาง ลำพูน (6 จังหวัด)	-
- พิษณุโลก (เปิดหน่วยฯ 1 มี.ค. 61 เป็นต้นไป)	11	6	22	42:05	11.50/199	บริเวณที่มีฝนตก ได้แก่ กำแพงเพชร เชียงใหม่ ตาก พิจิตร เพชรบูรณ์ แพร่ ลำปาง นครสวรรค์ ชัยภูมิ ร้อยเอ็ด (10 จังหวัด)	-
กลาง	4	4	27	41:40	19.80	6 จังหวัด	3.61
- นครสวรรค์ (เปิดหน่วยฯ 1 มี.ค. 61 เป็นต้นไป)	3	3	9	15:55	7.20	บริเวณที่มีฝนตก ได้แก่ ลพบุรี อุทัยธานี สมุทรสาคร (3 จังหวัด)	ศรีนครินทร์ 3.61
- กาญจนบุรี (เปิดหน่วยฯ 6 มี.ค. 61 เป็นต้นไป)	4	4	18	25:45	12.60	บริเวณที่มีฝนตก ได้แก่ กาญจนบุรี นครปฐม กรุงเทพมหานคร สมุทรสาคร (4 จังหวัด)	-
ตะวันออกเฉียงเหนือ	5	4	12	27:10	10.00	2 จังหวัด	0.42
- ขอนแก่น (เปิดหน่วยฯ 1 มี.ค. 61 เป็นต้นไป)	5	4	12	27:10	10.00	บริเวณที่มีฝนตก ได้แก่ นครราชสีมา ชัยภูมิ (2 จังหวัด)	ลำตะคอง 0.42
ตะวันออก	15	15	75	101:15	51.40	5 จังหวัด	0.63
- จันทบุรี (เปิดหน่วยฯ 1 มี.ค. 61 เป็นต้นไป)	15	15	75	101:15	51.40	บริเวณที่มีฝนตก ได้แก่ จันทบุรี สระแก้ว ฉะเชิงเทรา ชลบุรี ระยอง (5 จังหวัด)	คลองพระพุทธร 0.08 ดอกกราย 0.545
ใต้	10	9	46	58:35	32.20	2 จังหวัด	3.61
- หัวหิน (เปิดหน่วยฯ 1 มี.ค. 61 เป็นต้นไป)	10	9	46	58:35	32.20	บริเวณที่มีฝนตก ได้แก่ ประจวบคีรีขันธ์ เพชรบุรี (2 จังหวัด)	แก่งกระจาน 2.10 ปราณบุรี 1.51

กลุ่มวิชาการปฏิบัติการฝนหลวง กองปฏิบัติการฝนหลวง กรมฝนหลวงและการบินเกษตร